

# LA CERÁMICA MAYA

Por Claudia Sanginés Sayavedra



---

## CONTENIDO

### Introducción

- I. Aproximarse al arte de los antiguos mayas
  
- II. Generalidades del arte maya en el Período Clásico
- III. El estudio de la cerámica maya
  - a) Tipos y estilos de cerámica
  - b) Inscripciones en vasijas

*Conclusiones*

*Anexo fotos*

*Bibliografía*

---

## ***Introducción***

El estudio de las artes antiguas de América es una tarea reciente, incompleta, apenas iniciada. El verdadero inicio de los valores estéticos de artes diferentes de la tradición occidental, o aun de etapas olvidadas o desaparecidas de nuestra propia cultura, son obra de los grandes renovadores de la crítica artística como Alois Riegl, Enrique Wölfflin y Wilhelm Worringer. Fue gracias a Eulalia Guzmán, Juan J. Tablada, George Kubler, Salvador Toscano, Jaques Sostelle, Edmundo O`Gorman, José Pijoán, Paul Westheim y Justino Fernández, el arte indígena de América fue redescubriendo sus cánones estéticos diferentes de los clásicos, ahora iban a aplicarse a aquellas creaciones del mundo prehispánico.

Así, antes de empezar me surgieron bastantes preguntas sobre el tema ¿cómo abordar la cerámica maya desde la historia del arte? ¿Con qué ojos acercarse a mirar el artefacto? Sin embargo, las respuestas fueron apareciendo conforme observaba con mis ojos y no con mi mente las vasijas. Esta investigación es una síntesis de algunos de los textos más importantes que se han elaborado hoy en día sobre cerámica maya. Dividí el texto en tres partes fundamentales para entender mejor el contexto del arte y el porqué de su producción y de las representaciones.

La función de este trabajo es dar a conocer las diversas formas de expresión artística que tuvieron los mayas. Enfocándome sobretodo en la cerámica maya del período Clásico.

También hablaré sobre la expresión de los mayas en el arte sobre cerámica del período clásico. Y las grandes dedicatorias que dejaron inscritas en algunas de sus vasijas.

No hay nada más hermoso, a mi parecer, que ver un dibujo, una pintura o un artefacto creado por un artista para conservar técnicas, valores, estilos o transformar los esquemas hechos por sus antepasados.

Saber que la cerámica maya fue hecha, creada realizada para una tarea cotidiana y también para la diplomacia entre los diferentes pueblos. La cerámica fue fundamental entre los mayas para entender mejor la historia de los otros, para transmitir sus ideas y leyendas.

Así esta forma tan efímera y poco concreta que se ve entre los antiguos la alcanzamos a analizar poco a poco con mis ojos, la cual se ha descifrado con ayuda de las fuentes coloniales como la "Relación de las cosas de Yucatán" escrita por el fray Diego de Landa.<sup>1</sup>

---

<sup>1</sup> Es increíble como la historia a veces puede ser cruel y los actores parecer los más nefastos, pero sin los manuscritos recolectados por Landa hubiera sido casi imposible descifrar el alfabeto de los jeroglíficas mayas.

Todo fue escrito de una manera y ha de ser descifrado de otra con una forma menos espiritual, más científica y rígida que llevará a los escritores a comprender aquellas leyendas con el corazón.

## I. Aproximarse al arte de los antiguos mayas

La “Civilización Maya,”<sup>2</sup> comenzó a florecer en 1500 a.C.,<sup>3</sup> se desarrolló durante 2000 años aproximadamente en un territorio de 400 mil Km. en los estados actuales de: Yucatán, Quintana Roo, gran parte de Tabasco, una porción de Chiapas, Guatemala, Belice, el occidente de Honduras y El Salvador. A las que Alberto Ruz nombró: Área meridional, Área central y Área septentrional.<sup>4</sup>

Para esta cultura milenaria, la vida y todas sus actividades estaban vinculadas a la idea de la naturaleza y lo divino, como sucedió en pueblos como Egipto, China e India, donde encontramos condiciones naturales favorables para el desarrollo de la agricultura<sup>5</sup>. Nació también la religión con un simbolismo y mitología que envolvían todo su mundo.<sup>6</sup> Por ello para entender el arte de los mayas es imprescindible estudiar su cosmogonía,<sup>7</sup> la cual lleva inmerso el estudio del tiempo,<sup>8</sup> del arte, de la astrología, y la mitología, etc. Como lo dice Alfredo López-Austin en las siguientes líneas:

---

<sup>2</sup> Este término fue definido Alberto Ruz como “la cultura antigua americana que tenía como sus dos manifestaciones principales una escritura jeroglífica y una cronología únicas en su género y, en lo que a la América del Norte se refiere, una arquitectura de piedra única en su clase, que incluía el uso de los techos en forma de bóveda de piedra salediza (arco falso). Así donde quiera que los dos rasgos culturales se encuentran juntos en el sur de México y norte de Centroamérica, floreció la civilización maya.” Alberto Ruz, *Los antiguos mayas*, México, F.C.E., 3ª ed., 1995, p.91.

<sup>3</sup> Después de un prolongado periodo de economía recolectora, cazadora y pescadora, los pueblos se iniciaron en la vida agrícola. El sitio más antiguo conocido en el área maya es La Victoria, ubicado en la costa del Pacífico, guatemalteco. Fecha que es completamente aproximada y dada por datos arqueológicos. Realmente no se tiene un dato preciso de cuando nació dicha civilización.

<sup>4</sup> Alberto Ruz, *Op. Cit.*, p. 8-9.

<sup>5</sup> Al respecto, Ruz maneja un crecimiento acelerado de las fuerzas productivas es facilitado por una mutua correspondencia y una unidad armoniosa entre la fabricación de medios de producción más refinados y una fuerza de trabajo perfectamente adaptada a ellos, así como la existencia de condiciones naturales favorables. Ver *Ibid.* P. 143-145.

<sup>6</sup> Mercedes de la Garza, “La idea del hombre en el arte clásico maya”, en Teresa Uriarte (coord.), *Acercarse y mirar. Homenaje a Beatriz de la Fuente*, México, IIE-UNAM, 2004, p. 189.

<sup>7</sup> Se entiende como cosmogonía aquella palabra que proviene del *κοσμογονία*, o *κοσμογενία*, siendo *κοσμος* "el mundo" y la raíz *γί(γ)νομαι / γέγονα*, "nacimiento, nacer") y que es el conjunto de narraciones e historias ideadas con la intención de dar respuesta a "como aconteció la creación del mundo, y lo que en él se contiene. Ver: Mercedes de la Garza, *El universo sagrado de la serpiente entre los mayas*, México, Centro de Estudios Mayas- IIFL-UNAM, 1984, p. Introducción.

<sup>8</sup> Para estudiar más sobre el tiempo entre los mayas ver Miguel León-Portilla, *Tiempo y realidad en el pensamiento maya. Ensayo de acercamiento*, México, UNAM, 2003.

"Una proporción considerable de las obras pictóricas y escultóricas de Mesoamérica se refieren directa e indirectamente a la mitología. Las escenas de las paredes de pintura, las escenas de las vasijas, los hechos narrados en los muros o de los edificios, los diálogos que parecen brotar de los dinteles de Chicozapote o de piedra caliza (...) las láminas en piel de papel, nos remiten a episodios del mundo de los dioses. Las imágenes de barro y de piedra nos hacen suponer que detrás de cada uno de sus detalles hay un conjunto de acciones atribuidas a los seres invisibles. ¿cómo separar mito e imagen? (...)"<sup>9</sup>

La mayoría de las representaciones artísticas en imagen llevan inmerso el mito, es decir, aquella interpretación de la realidad partiendo de la transmisión de las fuerzas sobrenaturales, es como vemos en las diferentes artes que lo que manejan dichas circunstancias serán las deidades. Paul Westheim dijo al respecto:

“El mito no es un dominio al margen de la vida; no es la satisfacción de necesidades metafísicas, posterior o simultánea a la satisfacción de las necesidades materiales: abarca la totalidad de la vida, tanto religiosamente determinada. Cualquier empresa, de la índole que fuere, sólo tiene sentido, sólo ofrece posibilidades de éxito, si se realiza en consonancia con la voluntad y ayuda de los dioses. El campesino cultiva su campo y lo siembra, pero la germinación y el crecimiento de las plantas es obra de las deidades, cuya colaboración debe granjearse el hombre siguiendo las instrucciones del mito.”<sup>10</sup>

Los estudios sobre la historia de los mayas son considerablemente recientes, tienen alrededor de cien años,<sup>11</sup> sin que esto quiera decir ya que en la época colonial, no hubiera interés por parte de los frailes y conquistadores españoles por registrar la vida de los mayas.<sup>12</sup> Luego durante los viajes realizados en el siglo XIX, por exploradores europeos se registraron en fotografías y documentos de los primeros centros ceremoniales mayas descubiertos.<sup>13</sup> Esto significó un aliciente para que en el siglo XX se empezara un estudio

---

<sup>9</sup> Alfredo López-Austin, *El mito del Tlacuache*, México, IIA-UNAM, 3ª ed, 1996, p. 14.

<sup>10</sup> Paul Westheim, *Ideas fundamentales del arte prehispánico*, México, F.C.E., 1957, p.20.

<sup>11</sup> Cabe destacar aquí que me refiero a una historia científica como disciplina dotada de una rigurosa metodología.

<sup>12</sup> Consultar Fray Diego de Landa, *Relación de las cosas de Yucatán*, México, CONACULTA, 1994.

<sup>13</sup> Alfred p. Maudslayi; Guillermo Dupaix, Alexander Von Humboldt, John Stephen y Frederic Catherwood.

detallado más serio acerca de los mayas: la formación del estado maya, su historia política-económica, la epigrafía y arte maya.<sup>14</sup>

Los mayas<sup>15</sup> han mostrado ser una civilización que enmarca la historia desde una profunda visión del mundo con sus grandes monumentos escultóricos, una virtuosa ingeniería y prominente arquitectura. Fueron también grandes artistas que buscaron representar en su arte los movimientos de la naturaleza, de acercarse a lo misterioso, a lo majestuoso muchas veces desconocido. Para Mercedes de la Garza la cultura de Mesoamérica:

“(...)interpretó la creación artística como aquello que lo asemejaba a los dioses; por ello repitió la cosmogonía creando espacios sagrados en la tierra que imitaban el orden del universo.”<sup>16</sup>

Siempre representaban el arte desde la dualidad, pues su ideología estaba estrechamente ligada a ello. No aceptaban la posibilidad de seres puros. Todo lo existente, nos dice López-Austin, aún los dioses, eran una mezcla de la esencia masculina y femenina. Lo masculino era vinculado a la luz, el cielo, lo superior, a diferencia de lo femenino que estaba ligado a la oscuridad, la tierra, lo bajo, la muerte.<sup>17</sup> Los artistas mayas buscaron para trazar su cosmogonía una vinculación con las fuerzas divinas, y también postularon la existencia de los opuestos complementarios. Su expresión artística iba más allá de lo abstracto, lo expresionista y sublime. De alguna manera pensaban que la muerte les conducía a la vida; y la vida producía la muerte. Era un ciclo de grandes fuerzas cósmicas.

---

<sup>14</sup> Para profundizar en el tema de los mayas ver: J. S. Erick Thomson, Silvanus Morley, Linda Schelle, Piña Chán Román, Alberto Ruz, Stephen Houston, Miguel León Portilla, etc. Sobre epigrafía consultar: David Stuart, Alfonso Lacadena, Erick Velásquez, Michel Davoust, Elsa Peña; Erick Boot, entre otros. Y para el estudio de arte maya ver: George Kubler, Paul Westheim, Tatiana Proskouriakoff, Sonia Lombardo, Diana Magaloni, Karl Taube, Michael Coe, Beatriz de la Fuente y Dúrdica Ségota.

<sup>15</sup> Es importante mencionar que en la actualidad siguen siendo una cultura que conserva tradiciones de los antiguos mayas que se han adulterado con las usanzas europeas.

<sup>16</sup> Mercedes de la Garza, *Op. Cit.*, p. 193.

<sup>17</sup> Alfredo López-Austin, “La parte femenina del cosmos” en *La Mujer en el mundo prehispánico, Arqueología Mexicana*, Vol. V- num. 29, 1998, p. 7.

Ese arte fue descrito por Paul Westheim de la siguiente manera: "(...) la cáscara de la nuez es sólo un aspecto exterior, de escasa importancia. Lo esencial es la nuez misma."<sup>18</sup>

La cosmogonía maya buscaba la “moderación de todas las cosas”<sup>19</sup>, y partía de la reflexión acerca del tiempo y los eventos acontecidos. así el tema que los embelesó y llevó su vida fue el tiempo y los acontecimientos que lo rodeaban. Iba de la mano la observación de los astros, sus mitos y cosmogonía. No sólo la eternidad era divina, sino los días mismos, el transcurso de los momentos, considerados como dioses vivos.<sup>20</sup>

El arte maya tuvo una gran diversidad de expresiones artísticas, las cuales fueron desde los grandes monumentos arquitectónicos hasta la pequeña cerámica.

Así, el arte maya tuvo la función de transmitir la religión, de estimular la fe y enaltecer a los gobernantes de distintas ciudades. Éste se distingue del mesoamericano, por su profunda estilización, por la combinación de texto e imagen, usualmente representan figuras humanas por la necesidad de justificar el poder y las jerarquías de las diferentes clases sociales.

La civilización maya tuvo un proceso de crecimiento, esplendor y decadencia como la mayoría de las grandes culturas acaecidas en la antigüedad.

La civilización maya tuvo un proceso de crecimiento, esplendor y decadencia como la mayoría de las grandes culturas acaecidas en la antigüedad. En el siguiente capítulo abordo

---

<sup>18</sup> Paul Westheim, *Op. Cit.*, p. 28.

<sup>19</sup> J.Erick S, Thompson, *Grandeza y decadencia de los mayas*, trad., Lauro J. Zavala, 2ª ed, México, F.C.E., 1995, p. 27.

<sup>20</sup> *Ibid.*, p. 28.

las características generales del Período Clásico maya y en particular la cerámica y los distintos puntos de vista de los diferentes estudios que la han abordado.

## II. Generalidades del arte maya en el Período Clásico

Período Clásico está marcado por la aparición de la escritura en monumentos,<sup>21</sup> cerámica, estelas, el desarrollo de las artes y obras monumentales.<sup>22</sup> Dicho período se dividió en dos ciclos fundamentales, el primero conocido como Fase temprana, se caracterizó por ser una etapa en la que progresa la técnica artística. Durante este momento los avances científicos se hicieron notables y con ello la ingeniería evolucionaría, este avance tecnológico no contribuyó a impulsar la producción de bienes destinados al consumo de la mayoría de la población, sino que, por el contrario, se construyeron obras suntuosas para el provecho de algunas minorías. Se daría las representaciones de una cerámica policromada con algunas formas específicas, entre las cuales resalta el plato trípode con moldura basal (fase Tzacol) con ello también las temáticas en la pintura de la cerámica cambiaría completamente.<sup>23</sup> Aparece la bóveda salediza y los templos y residencias de la clase gobernante.

Empieza la decoración en piedra, se presenta la escritura en cerámica policroma y la representación de mitos en la misma. Construcción de grandes centros ceremoniales y

---

<sup>21</sup> Sin embargo, hoy en día ya se sabe gracias a las pinturas murales de San Bartolo, Petén, Guatemala, que la escritura ya se usaba en el arte MAYA desde antes del período Clásico. Ver William Saturno et al. *Los murales de San Bartolo, el Peten, Guatemala. Parte 1. El mural norte*. USA, Center For Ancient American Studies, Barnardsville, 2005. Ver Soren Wichmann “¿Un vocabulario mixe-zoqueano de préstamo en los murales mayas del Preclásico Tardío de San Bartolo? Consultado el 16 de diciembre en [www.mesoweb.com](http://www.mesoweb.com); Alfonso Lacadena, and Soren Wichmann, “On there presentation of the glottal stop in Maya writing.” In Wichmann, Soren (ed.), *The Linguistics of Maya Writing*, Salt Lake City: University of Utah Press, 2004, pp. 100-164.

<sup>22</sup> Los textos mayas más tempranos de los que se tiene conocimiento se remontan al s. I a.C., mientras que los más tardíos fueron encontrados en el código Madrid en el siglo XVI. Se piensa que hay más de 10.000 jeroglíficos individuales descubiertos. La mayor parte de los textos fueron escritos en el Período Clásico. Ver Harri Kettunen y Christopher Helmke, *Introducción a los jeroglíficos mayas. Manual para el taller de escritura*, manual bajado de Internet el día 20 de septiembre del 2007, [www.mesoweb.com](http://www.mesoweb.com), p. 7.

<sup>23</sup> Paul Rivet, *Maya Cities*, New York, London Elek Books, 1954, p. 200.

florecimiento de Tikal, Uaxactún, Kaminaljuyú. También en este período abundan los monumentos esculpidos, con fechas de cuenta larga.<sup>24</sup>

Abunda la pintura mural en los centros ceremoniales, las cuales adornan palacios y sepulcros. Empieza el gobierno teocrático y con ello las clases sociales diferenciadas.

En la segunda Fase o Fase tardía (600d.C. - 900 d. C.)<sup>25</sup> se incrementa la producción de cerámica policromada con temas mitológicos. Se da un mayor florecimiento de los centros ceremoniales en la costa del Pacífico, en los litorales de Chiapas y Guatemala, en el valle de Motagua. Gracias al desarrollo de la tecnología en la ingeniería se da una diversificación en las estructuras arquitectónicas como: pirámides, templos, patios, juegos de pelota, plazas, adoratorios, tumbas, observatorios y terrazas. Aparecen nuevamente las figurillas de barro, modeladas o moldeadas, que representaban deidades, sacerdotes, militares, jugadores de pelota, mujeres, animales, etc. Incrementa la producción de cerámica ahora con una diversidad inmensa de formas, técnicas decorativas y temáticas.<sup>26</sup> Los estilos en la cerámica serían muy diferenciados.<sup>27</sup> En los palacios se encontraron restos de cerámica ritual, jades y otros objetos que no corresponden a actividades productivas. Las muestras sobresalientes de arte durante dicha época son los relieves de Palenque, los dinteles de Yaxchilán y las pinturas murales de Bonampak.

---

<sup>24</sup> Alberto Ruz L, *El pueblo maya*, México, Salvat, 1981, p.272.

<sup>25</sup> Decadencia de los grandes centros ceremoniales de Monte Albán y Teotihuacan.

<sup>26</sup> Alberto Ruz, *Op. Cit.* p., 274.

<sup>27</sup> Dorie Reents- Budet, et all., "Painting Styles, Workshop Locations and Pottery Production" en *Painting the Maya Universe: Royal Ceramics of the Classic Period*. Durham y Londres, Duke University Press, 1994, p. 164.

### III. El estudio de la cerámica maya

El estudio de la cerámica maya ha sido sumamente relevante para entender la cultura prehispánica maya, ya que dicho arte incluye una diversidad características artísticas: el trazo, estilo, composición, leyendas escritas en jeroglíficos mayas, pigmentos, temáticas muy variadas entre otras más. Además, la cerámica deja un gran corpus de jeroglifos que nos ayuda a comprender la historia de los reyes, hombres, artesanos, mujeres y deidades. Una de las principales características de la cerámica del período Clásico fue la combinación de la escritura con la imagen y la representación de historias de ciudades y gobernantes en dichos textos.<sup>28</sup> Con ello se haría posible un estudio comparativo entre texto e imagen, la propuesta iconográfica del arte de Erwin Panofsky sería una forma de abordar esta habilidad manual y artística de los antiguos mayas.<sup>29</sup>

El estudio de la epigrafía maya empieza desde el siglo XIX, con Charles Étienne Brasseur de Bourbourg, quien publicó el manuscrito en una edición bilingüe titulado *Relation des choses de Yucatán de Diego de Landa*.<sup>30</sup> A partir de ese momento los intereses por descifrar los jeroglíficos mayas aumentaron, ya que Landa describió lo que él pensaba que eran los caracteres alfabéticos mayas.<sup>31</sup> Posteriormente se reunieron los estudios realizados por John Lloyd Stephens abogado, escritor norteamericano y Frederick Catherwood dibujante inglés, partieron al área maya en 1839.<sup>32</sup> Hasta el año de 1950 se empezó a conocer que la

---

<sup>28</sup> Dmitri Beliaev y Albert Davletshin, “Los sujetos novelísticos y las palabras obscenas: Los mitos, los cuentos y las anécdotas en los textos mayas sobre la cerámica del período Clásico”, ponencia presentada en la 8th European Maya conference, 2003 (en prensa), P. 35.

<sup>29</sup> La propuesta de su método consiste en tres etapas sucesivas: la preiconográfico, la iconografía y la iconológica. A diferencia de él nosotros no poseemos tantos textos escritos ni tampoco un conocimiento preciso del acontecer histórico en Mesoamérica, o sea, el desarrollo de las culturas prehispánicas en general. Ver Erwin Panofsky, *El significado en las artes visuales*, Buenos Aires, Infinito, 1970, pp. 37-60.

<sup>30</sup> Dicho manuscrito fue un compilado del original escrito en 1566. ver Harri Kettunen, et all. *Op. Cit.*, p. 8.

<sup>31</sup> Lo cual se llamaría posteriormente el alfabeto de Landa.

<sup>32</sup> Víctor Von Hagen, *En busca de los mayas. La historia de Stephens y Catherwood*, México, Diana, 1991, p. 21.

escritura maya no era alfabética o exclusivamente fonética, pues el investigador en etnología de leningrado Yuri Knorozov emplea un método que consistió en utilizar un método con escrituras ya descifradas. Así, basándose en "los rasgos que compartían entre ellos, y en el número de signos usado por dado sistema de escritura, Knorozov propuso que el sistema de escritura maya estaba compuesto por logogramas y signos fonéticos"<sup>33</sup> con ello se daría un gran avance la investigación sobre jeroglíficos. Ya en 1960, Tatiana Prokouriakoff, de origen ruso pero radicada en Estados Unidos, dio a conocer que las inscripciones mayas registraban hechos históricos.<sup>34</sup> Así el estudio de los jeroglíficos en vasijas se identifico hace medio siglo alrededor de 1973,<sup>35</sup> por Michael Coe,<sup>36</sup> cuando dicho escritor se encontraba curando una exposición de vasijas mayas, con la ayuda de los epigrafistas como Stephen Houston y David Stuart, quienes ya tenían un gran avance en el desciframiento de los jeroglíficos mayas, lograron dar una nueva visión sobre los contenidos del texto en los recipientes. A partir de ahí, la cerámica policromada del Clásico, ha logrado ser estudiada desde muy diversas perspectivas, un ejemplo es la aproximación que le dan los rusos Dmitri Beliaev y Albert Davletshin, desde la lingüística, buscan y logran finalmente clasificar los textos de las vasijas en géneros literarios como cuento, mito y anécdota.<sup>37</sup>

---

<sup>33</sup> Harri Kettunen et al., *Op. Cit.*, p. 10.

<sup>34</sup> *Ibid.*, p. 13.

<sup>35</sup> Fue cuando Michael Coe publico el catalogo de la exhibición de Grollier. Ver Nicolai Grube y Werner Nahm, "A Census of Xibalba: a Complete Inventory of Way Characters on Mayan Ceramics", en *The Maya Vase Book, Vol. 4*. Editado por Justin Kerr, Nueva York, Kerr Associates, 1994, p. 686.

<sup>36</sup> El texto en vasijas se encuentra en Secuencia primaria estándar "PSS", dichos textos no fueron identificados por Coe en ese tiempo. Ver David Stuart, Barbara Mac Leod et al. "Glyphs on Pots: Decoding Classic Maya Ceramics", en Sourcebook for the 29<sup>th</sup> Maya Hieroglyph Forum, March 11-16, 2005, Austin, The University of Texas at Austin, Department of Art and Art History, 2005, p.113.

<sup>37</sup> Dmitri Beliaev et al., *Op. Cit.*, p. 35.

El arte en cerámica empezó alrededor del año 1000 a. C. penetra en el área maya, desde las tierras altas del este de Guatemala, en el momento del cultivo del maíz.<sup>38</sup> Las primeras Fases se caracterizaron por sus tonos grises, rojos, negros y anaranjados los cuales normalmente eran utilizados en vasijas abiertas: platos grandes, escudillas, platos hondos, cazuelas y vasos.<sup>39</sup> Y por otro lado en vasijas cerradas: botellas, ollas, jarros completamente simples en sus formas y acabados. A partir de la Fase Tepeu I, la cerámica será completamente policromada anaranjada Saxché y con un estilo bastante definido por lugares culturales mayas, es en este período es cuando se empieza a diferenciar a los pintores por su estilo y técnicas utilizadas en la representación de diversas temáticas en las vasijas.<sup>40</sup> El proceso de elaboración de la cerámica es bastante laborioso. Se necesita hacer una pasta que se dará del resultado constante de la mezcla de los elementos plásticos, los antiplásticos y el agua, el elemento de base es siempre la arcilla que puede tener una proporción variable de antiplásticos.<sup>41</sup> Los elementos fundamentales de la pasta son la arcilla y desgrasante.<sup>42</sup> Para lograr la forma de recipientes con la pasta se pueden utilizar diferentes moldes de: cerámica, arcilla cruda, madera, yeso entre otros, hay diferentes formas de cocción del recipiente, puede ser al aire libre o al horno.<sup>43</sup> Las vasijas se distinguen en dos formas abiertas y cerradas. Las vasijas abiertas son aquellas que no tienen construcción de diámetro en el cual vemos que su radio mayor coincide con la boca (no hay

---

<sup>38</sup> El estudio de la cerámica se ha dividido en Fases las cuales son Swasey (1200-900 a.C.); Bladen (900-650 a.C.); Mamón (650-400 a.C.); Chicanel (400-250 a.C.); Matzanel (250 a.C.-250 d.C.); Tzacol I (250-378 d.C.); Tzacol II (378-458 d.C.); Tzacol III (458-562 d.C.); Tepeu I (562-672 d.C.); Tepeu II (672-800 d.C.); Tepeu III (800-910 d.C.).

<sup>39</sup> Hélène Balfet et al., *Normas para la descripción de vasijas cerámicas*, México, CEMCA, 1992, p. 19-27.

<sup>40</sup> Dorie Reents-Budet et al., *Op. Cit.*, p. 168.

<sup>41</sup> Hélène Balfet et al., *Op. Cit.*, p. 57

<sup>42</sup> La arcilla resulta de la descomposición de diferentes rocas. La composición mineralógica de las arcillas varía según la naturaleza de la roca de origen y las modalidades de descomposición y depósito. El desgrasante es un antiplástico que proviene de diversos lugares de la naturaleza, pueden ser utilizados como antiplásticos la arena, conchilla molida, fragmentos vegetales, chamota. Ver *Ibid.*, p. 61.

<sup>43</sup> *Ibid.*, p. 71-87.

abultamiento de boca.)<sup>44</sup> De las cuales encontramos una variedad de diseños entre las que se pueden mencionar: el plato es una vasija sin profundidad, tiene pareces fuertemente divergentes la circunferencia de su boca es igual o superior a cinco veces la altura;<sup>45</sup> la escudilla es una vasija poco profunda con paredes desiguales, su diámetro de apertura tiene entre dos veces y media a cinco veces la distancia de la elevación.<sup>46</sup> Las vasijas cerradas y restringidas son aquellas que tienen o no-cuello y su eje mínimo es superior a un tercio del diámetro máximo.<sup>47</sup> Algunas de dichas vasijas pueden ser: la olla, la cual tiene un cuello muy angosto y su radio mínimo es igual o superior a un tercio del máximo, usualmente la altura es proporcional o llega a duplicar el radio de la boca;<sup>48</sup> la botella, es otro ejemplo de vasija cerrada tiene un cuello menor o similar a la tercera parte del diámetro máximo.<sup>49</sup> Las anteriores se les dividen como vasijas simples o compuestas. Las vasijas simples son aquellas que pueden describirse con referencia al volumen geométrico que encierran: cilindros, conos, esferas, etc.<sup>50</sup> En cambio las vasijas compuestas no se pueden describir con base en una forma geométrica elemental. Entre las formas compuestas se pueden distinguir las de perfil continuo y las de perfil discontinuo.<sup>51</sup> Las partes principales de una vasija son el cuerpo, la boca, el borde, el labio, la parte superior de la vasija, fondo, asiento, pie, soporte, asa oreja, mango, botón ó mamelón, vertedera abierta, vertedera cerrada, tapa ó tapón.<sup>52</sup>

---

<sup>44</sup> *Ibid.*, p.19.

<sup>45</sup> *Ibid.*, p.21.

<sup>46</sup> *Ibid.*, p. 23.

<sup>47</sup> *Ibid.*, p. 19.

<sup>48</sup> *Ibid.*, p. 29.

<sup>49</sup> *Ibid.*, p. 31.

<sup>50</sup> *Ibid.*, p. 35.

<sup>51</sup> *Ibid.*, p.35.

<sup>52</sup> *Ibid.*, p. 39-47.

Los recipientes también se les puede encontrar en una variedad de materiales: entre ellos conocemos: la cerámica es arcilla que ha sido sometida a un proceso de deshidratación por medio de la cocción. La cerámica es toda aquella que no ha sido recubierta de una capa de vidrio.<sup>53</sup> La cerámica vidriada es de pasta no vitrificada que va cubierta parcialmente o en su totalidad de una capa vidriada transparente que le da una impermeabilización.<sup>54</sup> La cerámica opaca, dura sonora e impermeable que se obtiene después de una cocción de 1200° C es llamada Gres.<sup>55</sup> También encontramos una cerámica blanca, traslúcida, sonora, dura e impermeable lograda gracias a una cocción a temperatura elevada 1400° C, se recubre de una capa vidriada trasparente llamada cubierta, a este tipo de cerámica se le da el nombre de porcelana.<sup>56</sup> El bizcocho es una cerámica cocida dos veces después de llevar la aplicación de revestimiento vidriado. Este concepto ha sido utilizado para la loza y porcelana.<sup>57</sup> Se distinguen varias técnicas de acabado<sup>58</sup> en recipiente las cuales pueden ser: raspado, alisado, pulido de la arcilla, grabado, estampado o impresión simple, decoración corrugada, impresión de mecedora, técnicas siempre utilizadas antes de la cocción, algunas de ellas utilizan como instrumento los dedos, uñas, punzones, matriz, peine, entre otras. Aplicación de revestimientos como el engobe o vidriado.<sup>59</sup> La decoración en una vasija varia dependiendo de la zona cultural y el momento en que se le hizo un tipo de embellecimiento que se puede encontrar en las vasijas es la pintada, se aplica en la superficie de un objeto de cerámica; antes de la cocción se utilizan soluciones de colores

---

<sup>53</sup> También llamada alfarería o terracota. *Ibid.*, p. 55.

<sup>54</sup> *Ibid.*, p.55.

<sup>55</sup>*Ibid.*, p. 55.

<sup>56</sup> *Ibid.*, p. 55.

<sup>57</sup> *Ibid.*, p. 55.

<sup>58</sup> Es la forma de preparar la superficie de la arcilla.

<sup>59</sup> *Ibid.*, p. 89-123.

minerales y después de la cocción se emplean revestimientos de origen orgánico o mineral.<sup>60</sup>

### **a) Tipos y estilos de cerámica**

El estilo de la cerámica policromada maya ha sido estudiado durante quince años por Dorie Reents- Budet, Ronald Bishop y Barbara Macleod quienes han tenido que recurrir a los estudios de Dean Arnold's y Jeffrey Howry's en antropología y etnología para conocer los cambios que se dan en la actualidad y poder diferenciar de esa forma los que se pudieron haber dado durante el Período Clásico.<sup>61</sup> Durante la investigación han encontrado siete diferentes estilos que se encuentran en diferentes regiones mayas como: Campeche, Quintana Roo, sur de Belice, área central, sur y el Petén de Guatemala, la parte central del río Usumacinta.<sup>62</sup> Estos siete estilos de cerámica representaron una clase privilegiada entre los mayas. Entre esos estilos encontramos el glifo emblema Ik, es una cerámica tradicional regional. Uno de los principales lugares donde se le localiza es en San José, Petén Guatemala, se han encontrado más de 32 recipientes. Su característica principal la distingue por llevar pintado jeroglífico emblema 'ik', por narrar un hecho histórico, por detener eventos sociopolíticos y eventos rituales como el del "cacique gordo".<sup>63</sup> El corpus del estilo 'Ik' fue dividido en cinco estilos diferentes de pintura, cada una de ellas creadas por artistas distintos y con temáticas lejanas. Los textos en algunas van pintados de rosa en otras de naranja.

---

<sup>60</sup> *Ibid.*, p. 131.

<sup>61</sup> Dorie Reents-Budet et al., *Op. Cit.*, p. 167.

<sup>62</sup> *Ibid.*, p. 170.

<sup>63</sup> *Ibid.*, p.172.

El siguiente estilo es conocido como Homul, el cual fue producido a lo largo del Clásico Tardío.<sup>64</sup> Se caracteriza por tener una combinación de colores de rojo, naranja y cremas. La mayoría de las vasijas son vasos cilíndricos, platos con soporte trípode. Uno de los temas principales encontrados en dichas vasijas es el de los danzantes, la mayoría va acompañado por un texto jeroglífico con frases repetitivas que llevan usualmente un ritmo de composición sobre la vasija y están escritos verticalmente. Así, se conocen cientos de recipientes pintados con este estilo y por ello se les divide en dos grupos: el primer grupo comparte el estilo de la pintura, la iconografía, y la forma del texto. El segundo grupo esta asociada con el sitio arqueológico de Naranja, este grupo de vasijas se reconoce por la sombra en el contorno de sus líneas.<sup>65</sup>

El siguiente estilo perteneció a un lugar en específico y fue bastante funcional se le denomina los platos de del *pavo-buitre*<sup>66</sup>, estas vasijas tienen figuras repetitivas y una temática iconográfica y en los textos jeroglíficos. Ese grupo de recipientes fue creado para una función específica, puede ser que acompañaran a los muertos en su camino por el inframundo, los colores que contiene su policromía son: naranjas, negros y rojos. Algunos de los platos tienen dedicatoria personal y en ellos se ve representado al pájaro Muan, el cual era considerado como un ave suprema, ya que podía viajar debajo del agua, en la tierra y el cielo. Se encontraron en Campeche (Jaina, Santa Rosa Xtampak, Dzibilnocac y Edzná), también en una parte de Yucatán.

En el estilo Chamná fue identificado por E.P. Dieseldorff durante 1890 en una investigación arqueológica en el Valle de Chamná ubicado en el sur de las tierras altas de

---

<sup>64</sup> *Ibid.*, p.178.

<sup>65</sup> *Ibid.*, p.181.

<sup>66</sup> Aquí no está segura en la traducción la autora los denomina "Turkey Vulture plates". *Ibid.*, p. 187.

Guatemala. Probablemente sólo fue producido por dos generaciones, ya que se le ha encontrado en un área muy localiza. Usualmente son representados con colores brillantes como el blanco, rojo intenso y negro a veces usan un amarillo que se acerca al naranja.<sup>67</sup>

El texto de estas vasijas usualmente es corto y va en una secuencia primaria estándar. Otra forma estilística en los vasos de Chamná es el texto repetitivo que usan pseudoglifos. Este estilo incluye una variedad de temas como escenas geométricas, narrativas que muestran rituales de la élite, escenas del Popol Vuh. Ello hace pensar que dicha cerámica tuvo gran expansión, pero las pruebas químicas demuestran lo contrario.<sup>68</sup>

El estilo de los danzantes de Tikal, es completamente localizado, fue producido durante la decadencia del período Clásico Tardío, usualmente representa escenas que tienen que ver con la sociedad y sus costumbres tanto políticas como rituales. Normalmente se ve la repetición de tres glifos ‘y-ich’ o pseudoglifos, la figura es rodeada por una banda circular pintada en un color rojo sólido con algunos motivos geométricos. Se piensa que la función de estos platos fue funeraria, para retener comida y ofrecerla a los muertos.

Altun Ha es un estilo localizado en el sitio arqueológico que lleva dicho nombre y que se encuentra localizado en Belice. Se caracteriza por tener una gran gama de colores como negro, café, rojo, amarillo y anaranjado. Algunos de ellos contienen bandas horizontales con los jeroglíficos y entre sus imágenes que son repetitivas también se intercala texto verticalmente. Las representaciones en estos vasos pueden ser quetzales, deidades entre otros. Estos vasos probablemente sirvieron como utensilios para el intercambio entre diferentes centros ceremonias, para llegar a acuerdos o simplemente como presentes de

---

<sup>67</sup> *Ibid.*, p. 194.

<sup>68</sup> *Ibid.*, p. 197.

distintos gobernantes, ya que se les ha hallado en zonas muy distantes sin contexto arqueológico.<sup>69</sup>

Y por último encontramos el estilo de Naranjo, el cual contiene cerámica del Clásico temprano, se le halló en tumbas de la élite. Sus características principales son que su boca termina redondeada y la base también logrando un cilindro elíptico. Los colores que lo conforman son rojos, naranjas, negro, amarillo y gris, cremas y blancos en el fondo de la imagen. Lleva pintada una banda roja alrededor de la entrada de la vasija y normalmente tiene una simple línea negra que le da contorno a la figura ahí incorporada. Los temas usualmente simbolizan mitos. Se puede encontrar la representación de estas vasijas como algo que ayudaba a los muertos en su jornada. Solamente se ve una vasija redonda con la representación de la secuencia primaria estándar que con el nombre Regla I. Las demás vasijas del estilo Naranjo tienen texto compuesto y llevan usualmente expresiones rituales del Clásico Tardío, inmersos en las leyendas.<sup>70</sup>

Una vez vistos los principales estilos del Clásico en la zona maya, hablaré en grandes rasgos sobre los tipos de textos que se han identificado en las vasijas.

## b) Inscripciones en vasijas

Encontramos las inscripciones que aluden principalmente al objeto y al material. Y son representados con dos glifos simples como “U-tuup”. Las inscripciones también las vemos en hueso y normalmente señalan la pertenencia a una persona. Por otro lado se hallan aquellos textos que tienen una Secuencia primaria estándar (PSS), la cual puede ser

---

<sup>69</sup>*Ibid.*, p. 203.

<sup>70</sup> *Ibid.*, p. 207.

asociada con un señor en particular, un evento especial el nombre de un objeto.<sup>71</sup> Se pueden representadas en estelas como las de Quirigua, Honduras; Pomona, Tabasco; Estela 2 de Lagunita, Campeche.<sup>72</sup> La formula dedicatoria en cerámica puede ser muy simple o bastante compleja en su formato de representación. También encontramos vasijas dedicadas con fechas históricas o datos importantes que acontecieron, un ejemplo muy simple se ve en la vasija K508 (foto de Justin Kerr), del período Clásico Tardío, probablemente proveniente de Campeche. Por otro lado, encontramos los vasos y platos con inscripciones que refieren a ellos con un nombre determinado, una tipología y un termino específico.<sup>73</sup> Los vasos con textos que llevaban nombres de su utilización, parece que fueron bastantes comunes y que referían a la utilidad de la vasija dentro de la comunidad o región donde fue elaborada dicha cerámica.<sup>74</sup>

Otras vasijas eran nombradas casas del cacao, del veneno. Esto se refiere a que eran lugares en los cuales se albergaba dicho producto y no podían ser usadas para otros fines.<sup>75</sup> Algunos vasos tenían la inclusión del pronombre posesivo “él o ella” más una frase que describía la utilidad del utensilio o el contenido que este llevaba. Y así sucesivamente vemos como cada una de las vasijas tienen diferentes inscripciones ya sea para describir un mito, una comida como el atole o el maíz, para asociar cierto ritual con una deidad, en fin, puede vincularse con los artesanos y la labor que los hacían como dice Stuart en su texto. Lo más imparte de ello es saber que los jeroglíficos mayas tenían un propósito y por tanto detrás de su elaboración había una organización sociopolítica, un mito y una cosmogonía que regía todo ello. No sabemos si los pintores de las vasijas eran conscientes de lo que

---

<sup>71</sup> David Stuart, Barbara MacLeod et al., *Op. Cit.* p. 118.

<sup>72</sup> *Ibid.*, p. 119.

<sup>73</sup> *Ibid.*, p. 126.

<sup>74</sup> *Ibid.*, p. 131.

<sup>75</sup> *Ibid.*, p.132.

pintaban, pero si podemos reconocer su diversidad de estilos, de caracteres y su habilidad para plasmar la religión que seguían.

Las vasijas usualmente también tenían una dedicatoria que refería o llevaba el nombre del personaje o animal ahí representado, dichos caracteres fueron estudiados por Nicolas Grube para entender mejor las asociaciones del mundo animal con el del ser humano, el vínculo de la naturaleza con el cosmos envolvente del maya. Entonces, Grube se da cuenta de la importancia que tenían los jaguares, venados, insectos reptiles, mujeres, y otros caracteres ahí representados con gran imaginación y sobretodo con diversidad de técnica y nombres.<sup>76</sup>

En las vasijas igualmente se puede leer textos narrativos como a los que hace alusión Dmitri Beliaev, en los cuales se representan tres géneros distintos de literatura. Se puede leer el humor maya, las creencias y la búsqueda permanente por la integración de lo material al mundo invisible, aquel que se adueña de la oscuridad, de la imaginación y los pensamientos humanos. La historia del “Conejo Travieso” es una anécdota mitológica y su protagonista es el trickster. A su vez dicha historia me dejó impresionada, quito todos los esquemas que tenía acerca de los mayas, ya que usan palabras bastante grotescas y directas, no esconden el origen de la historia que necesitan contar. En el relato de “El hombre Colibrí” es evidente su concepción dual del mundo y que el mito esta inmerso en cada acto y momento de su vida. Y “Itzamnaaj, la gente de venado y los Gemelos” demuestra aquella vida en la cual se encontraban inmersos los pensamientos, era un sometimiento total al engrandecimiento de lo exterior y de algunos pensamientos alusivos, era un mundo con continuos conflictos por el prominente instinto humano.<sup>77</sup> Usualmente la cerámica maya esta plasmada de varios conceptos que podría llevar a un investigador tanto de la lingüística

---

<sup>76</sup> Nicolai Grube y Werner Nahm, *Op. Cit.*, p.48

<sup>77</sup> *Ibid.*, p. 45-48

como del arte a quedarse a descifrar el significado de los símbolos que embellecen las paredes, el piso, las tapas entre otras partes de las vasijas pintadas durante todo un milenio.

## **Conclusiones**

Como vimos al principio del trabajo el arte maya fue creado para mantener una religión y con ello un sistema político y social. La estructura permaneció por mil años y logró desarrollar grandes obras artísticas equiparables con otras civilizaciones como la de Egipto, Grecia y Persia.

Los descubrimientos del siglo XX hicieron que los avances en la epigrafía lograran descubrir las diferentes formas de leer un texto y sus distintas maneras de representarlo.

La cerámica maya como ya vimos tuvo un proceso impresionante de evolución tanto que sus vasijas se han igualado con la calidad de los mejores recipientes griegos. Los niveles de lectura y estudio a los cuales uno puede profundizar en la cerámica maya son variados, es una lastima que todavía no se haya escrito un libro dedicado al estudio de las vasijas.

Para los mayas las vasijas fueron una forma de educar a la sociedad vulgar, de transmitir la religión y fé por medio de las imágenes y textos. Este arte fue una forma de conservar tanto

su lenguaje, expandir su estilo y concentrar su poder sin tener que delegar sus ideas o formas de representación a ninguna otra cultura.

Se puede decir, que en la mitología maya había dos niveles de narración: una que se vinculaba directamente con el ritual y otro que buscaba llegar al folklor popular.<sup>78</sup>

La vasija se vuelve en un ornamento religioso por si mismo. Se puede decir que ellas eran el amuleto de la población, del individuo que las poseía. Pasaban de ser un simple objeto material a un objeto completamente sacralizado o divinizado por las imágenes que en ellas se representaban o las diferentes historias que ahí venían plasmadas con una gran maestría de los(as) pintores(as) de la época.

Nombrar a la vasija, registrar fechas en ellas, escenificar grandes historias o mitos demuestran que dicho objeto se transformo en una posible forma de adoctrinamiento religioso o político.

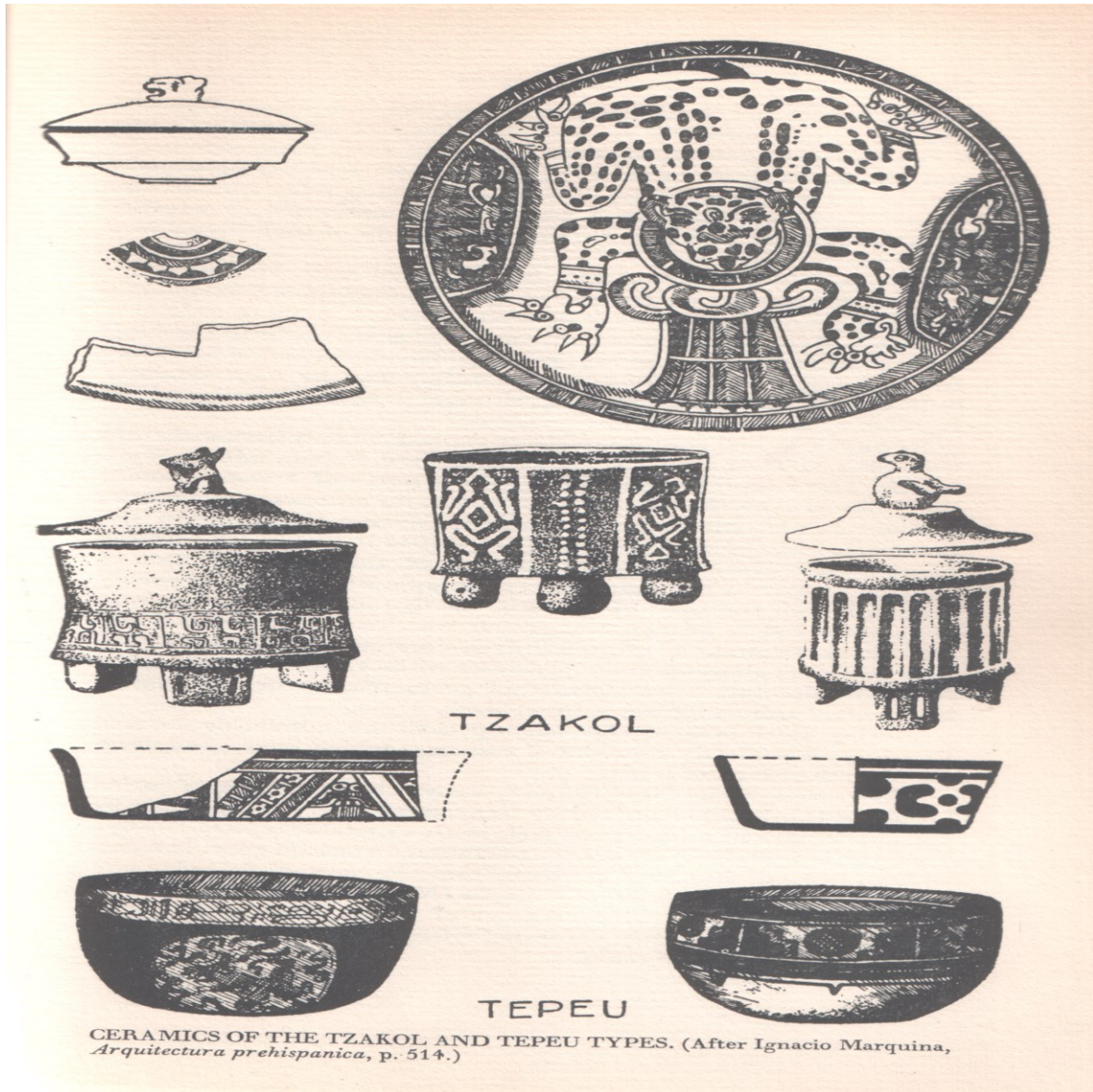
Como ya vimos la cerámica maya contaba con una variedad ínfima de temáticas y estilos. Ello me hace pensar que ya existía una escuela de las artes que se conjuntaba con la sociedad y el estado jerárquico. Las anteriores piezas me ayudaron a ver lo majestuoso y grandioso que puede ser ir al objeto mismo, mirarlo, observarlo, retener sus imágenes y pensarlas para luego describirlas o para luego transmitir las por medio del ejercicio del lenguaje. El objeto tiene vida, uno le da la vida cuando lo observa y le hace participe de su presente. Cuando escribimos y tratamos de describir los múltiples claves y figuras concebidas en ellas durante un período determinado con transformaciones en el ambiente, con ciertas concepción de la vida y de la muerte. En fin los humanos somos hechos de arcilla y a ella volveremos. Las vasijas están muertas y nosotros les damos vida al

---

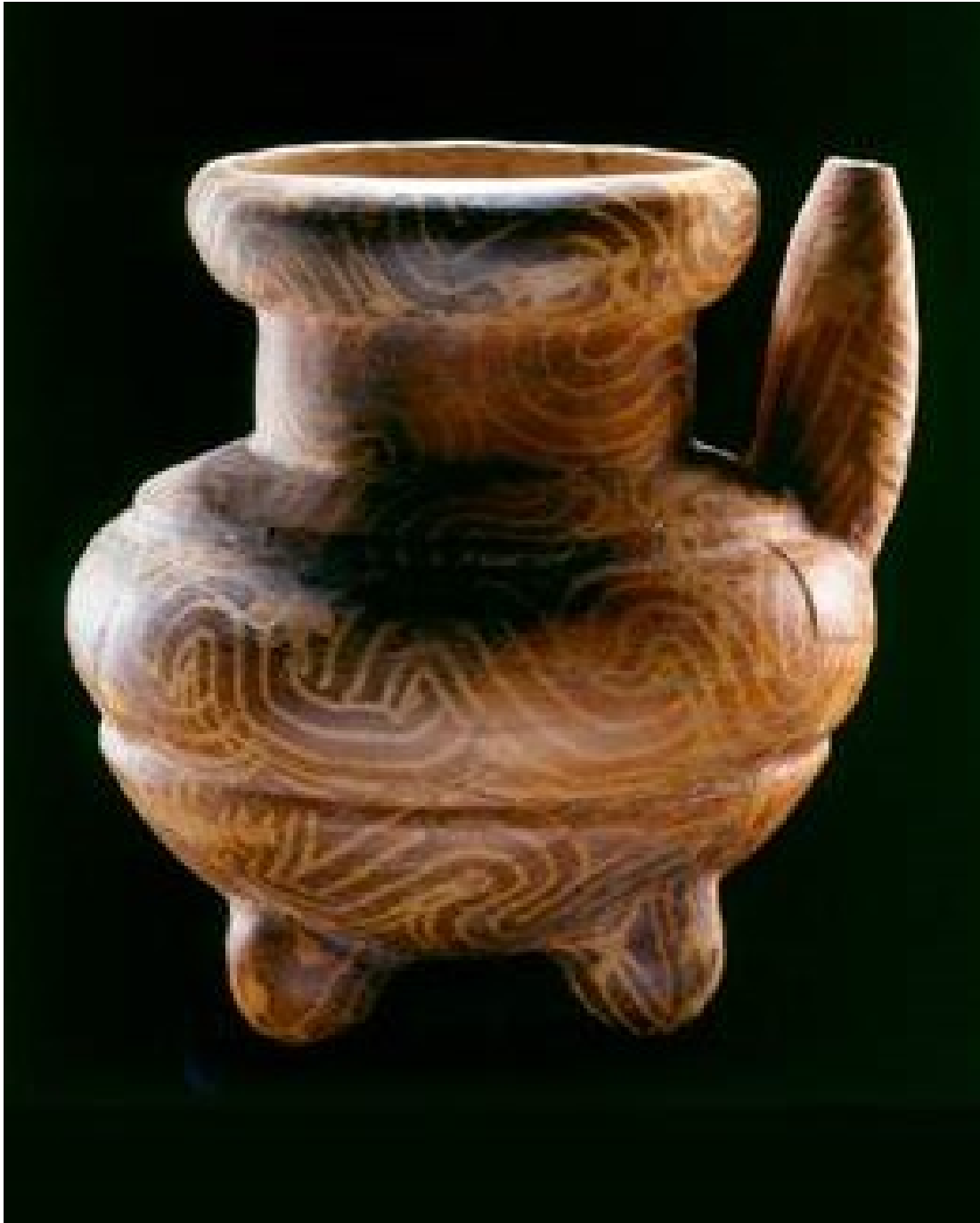
<sup>78</sup> *Ibid.*, p.48.

interpretarlas, las envolvemos en nuestro presente y momento, las llenamos de conocimiento, de agua y vitalidad. Las transformamos en entes vivos. Su fin se cumple su dualidad, crean en nosotros una visión y con ello la vida de los antepasados sigue eternamente viva.

## ANEXO CON IMÁGENES



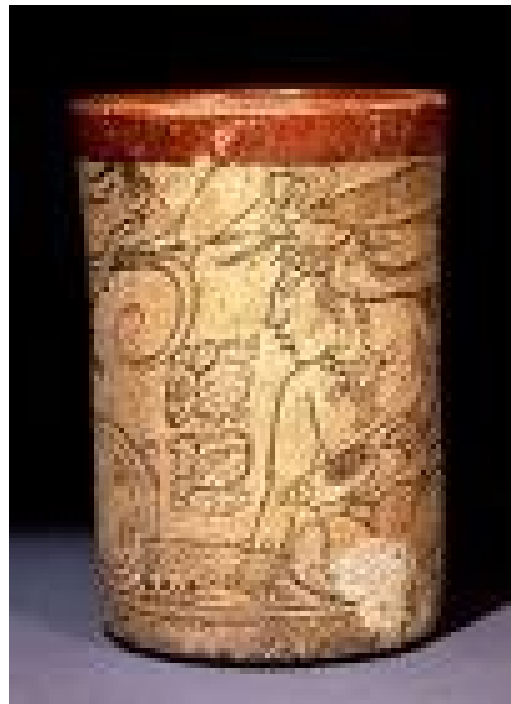
## Tipología de cerámicas



Cerámica con diseños.



Cerámica Tzakol en negro con escritura.



*Vasos. Cerámica estilo Homul Clásico Tardío.*



*Cerámica policromada del Clásico Tardío.*

28 |

*La Cerámica Maya*

**Alasart. Art & Time**

<https://claudiasansaya.wixsite.com/alasartandtime>



*Cerámica del Clásico temprano. Vasija con dedicatoria: vasija para cacao.*



K3069

*Plato maya. Estilo Homul Período Clásico.*



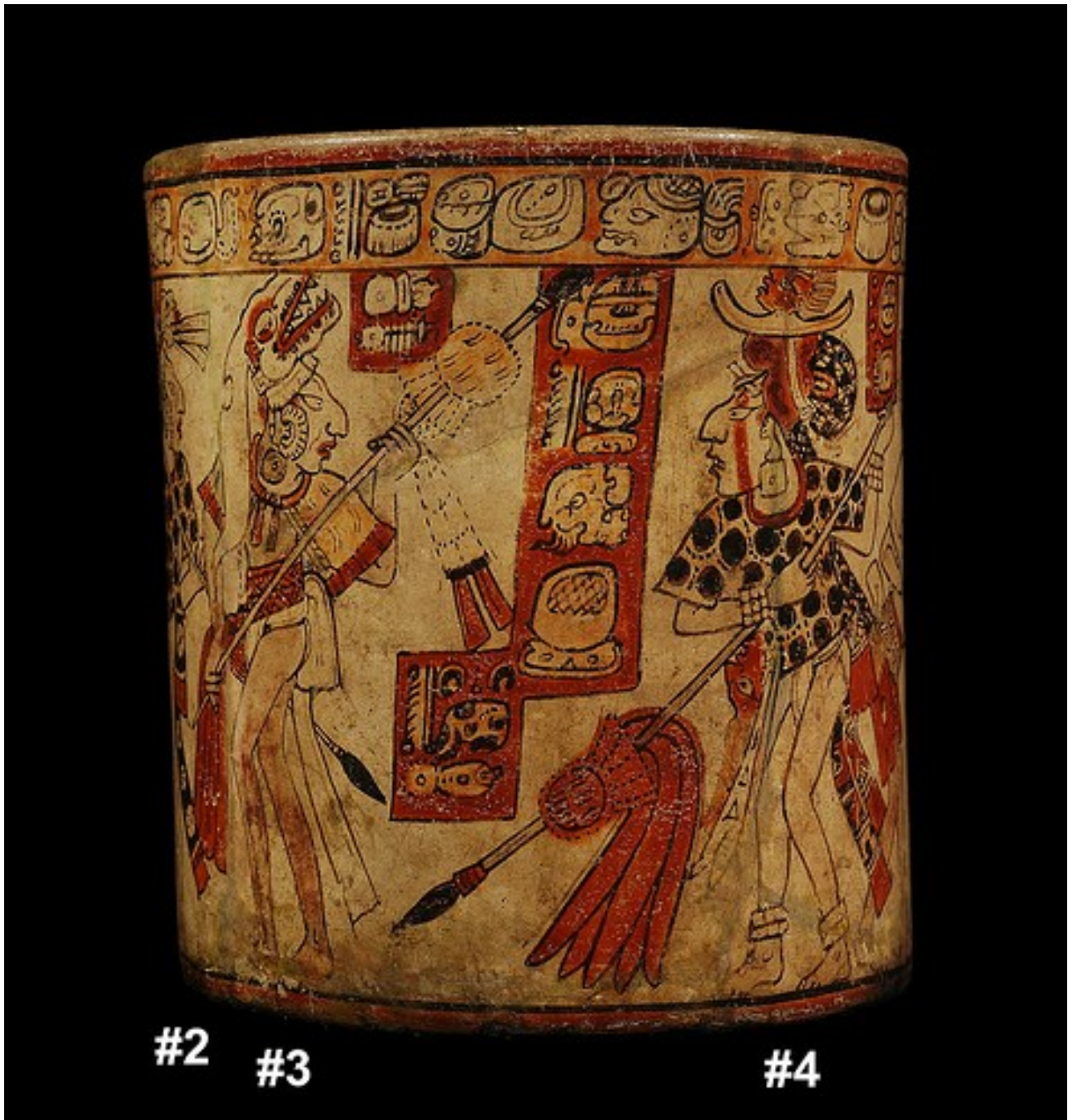
Vasija con técnica de relieve, representando a animales y escena con algún tipo de personaje divino.



*Vaso estilo Chamná. Clásico Tardío*



## *Estilo Chamná. Clásico Tardío.*



Cerámica con dioses mayas



Cerámica de jaguar.





Cerámica con tema del inframundo



Cerámica con diseño.



Cerámica con representación del dios maíz.

## Bibliografía

Balfet Hélène, et all., *Normas para la descripción de vasijas cerámicas*, México, CEMCA, 1992.

Beliaev Dmitri y Albert Davletshin, “Los sujetos novelísticos y las palabras obscenas: Los mitos, los cuentos y las anécdotas en los textos mayas sobre la cerámica del período Clásico”, ponencia presentada en la 8th European Maya conference, 2003 ( en prensa).

Garza, Mercedes, de la, “La idea del hombre en el arte clásico maya”, en Teresa Uriarte (coord.), *Acercarse y mirar*. Homenaje a Beatriz de la Fuente, México, IIE-UNAM, 2004.

\_\_\_\_\_, *El universo sagrado de la serpiente entre los mayas*, México, Centro de Estudios Mayas- IIFL-UNAM, 1984.

Gates, William, *An Outline Dictionary of Maya Glyphs*, New York, The Johns Hopkins Press, 1978.

Grube, Nicolai y Werner Nahm, “A Census of Xibalba: A Complete Inventory of Way Characters on Mayan Ceramics”, en *The Maya Vase Book, Vol. 4*. Editado por Justin Kerr, Nueva York, Kerr Associates, 1994.

Hammond, Norman, *La civilización maya*, ediciones del istmo & J.M., 1982.

Landa, Fray Diego de, *Relación de las cosas de Yucatán*, México, CONACULTA, 1994.

Lacadena, Alfonso and Søren Wichmann, “On their presentation of the glottal stop in Maya writing.” In Wichmann, Søren (ed.), *The Linguistics of Maya Writing*, Salt Lake City: University of Utah Press, 2004, pp. 100-164.

León-Portilla, Miguel, *Tiempo y realidad en el pensamiento maya. Ensayo de acercamiento*, México, UNAM, 2003.

López-Austin, Alfredo, *El mito del Tlacuache*, México, IIA-UNAM, 3ª ed, 1996.

\_\_\_\_\_, “La parte femenina del cosmos” en *La Mujer en el mundo prehispánico, Arqueología Mexicana*, Vol. V- num. 29, 1998.

Kettunen Harri y Christophe Helmke, *Introducción a los jeroglíficos mayas. Manual para el taller de escritura*, manual bajado de Internet el día 20 de septiembre del 2007, [www.mesoweb.com](http://www.mesoweb.com).

Panofsky, Erwin, *El significado en las artes visuales*, Buenos Aires, Infinito, 1970.

Proskouriakoff, Tatiana, *Historia maya, México*, siglo XXI editores, 1994.

Reents- Budet, Dorie et all., “Painting Styles, Workshop Locations and Pottery Production” en *Painting the Maya Universe: Royal Ceramics of the Classic Period*. Durham y Londres, Duke University Press, 1994.

Rivet, Paul, *Maya Cities*, New York, London Elek Books, 1954.

Ruz, Alberto, *Los antiguos mayas*, México, F.C.E., 3ª ed., 1995.

\_\_\_\_\_, *El pueblo maya*, México, Salvat, 1981.

Saturno William, et all., *Los murales de San Bartolo, el Peten, Guatemala. Parte 1. El mural norte*. USA, Center For Ancient American Studies, Barnardsville, 2005.

Ségota, Dúrdica, *Valores plásticos del arte mexicana*, México, IIE-UNAM, 1995.

Stuart, David, Barbara Mac Leod et all. “Glyphs on Pots: Decoding Classic Maya Ceramics”, en Sourcebook for the 29<sup>th</sup> Maya Hieroglyph Forum, March 11-16, 2005, Austin, The University of Texas at Austin, Department of Art and Art History, 2005.

Thompson, J.Erick S, *Grandeza y decadencia de los mayas*, trad., Lauro J. Zavala, 2ª ed, México, F.C.E., 1995.

Von Hagen, Victor, *En busca de los mayas. La historia de Stephens y Catherwood*, México, Diana, 1991.

Westheim, Paul, *Ideas fundamentales del arte prehispánico*, México, F.C.E., 1957.

Wichmann Soren “¿Un vocabulario mixe-zoqueano de préstamo en los murales mayas del Preclásico Tardío de San Bartolo? Consultado el 16 de diciembre en [www.mesoweb.com](http://www.mesoweb.com).